

SAUBERER SCHNITT

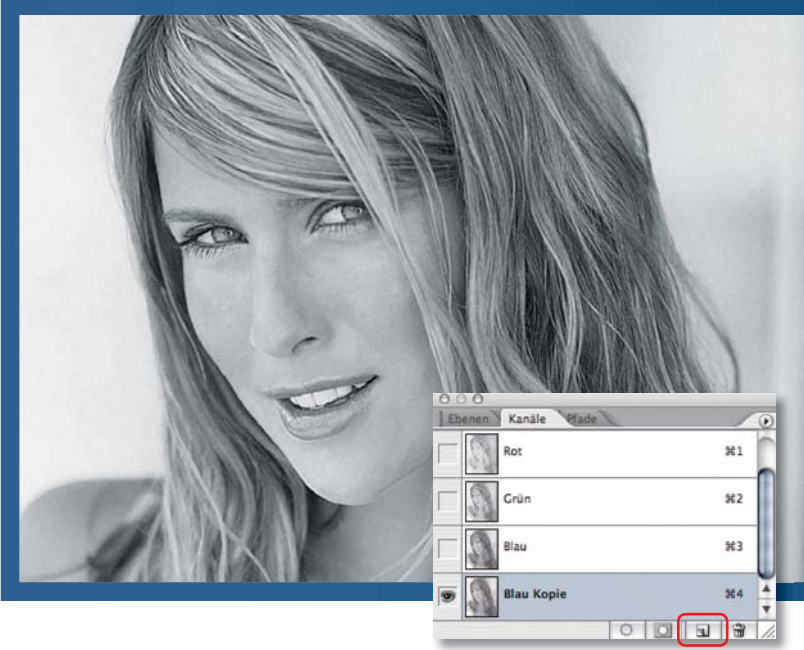
Blonde Personen vor hellem Hintergrund lassen sich nur schwer freistellen, denn an den Konturen fehlt der nötige Kontrast. Mit einem Trick sparen Sie Zeit und schonen Ihre Nerven: Arbeiten Sie einfach im Basiskanal. Wie das geht, zeigt der Workshop Schritt für Schritt.

1 EBENENKOPIE ANLEGEN



Wie vor jeder komplizierteren Freistellung legen Sie als Erstes mit [Strg] + [J] eine Kopie der Hintergrundebene an. Wechseln Sie über »Fenster | Kanäle« auf die Kanäle-Palette. Hier wird das Bild in seine Grundfarben Rot, Grün und Blau aufgesplittet. Klicken Sie versuchsweise auf die einzelnen Kanäle und überprüfen Sie, welcher davon den deutlichsten Kontrast zwischen freizustellendem Objekt und Hintergrund zeigt. Das ist der Basiskanal für die Maskenerstellung.

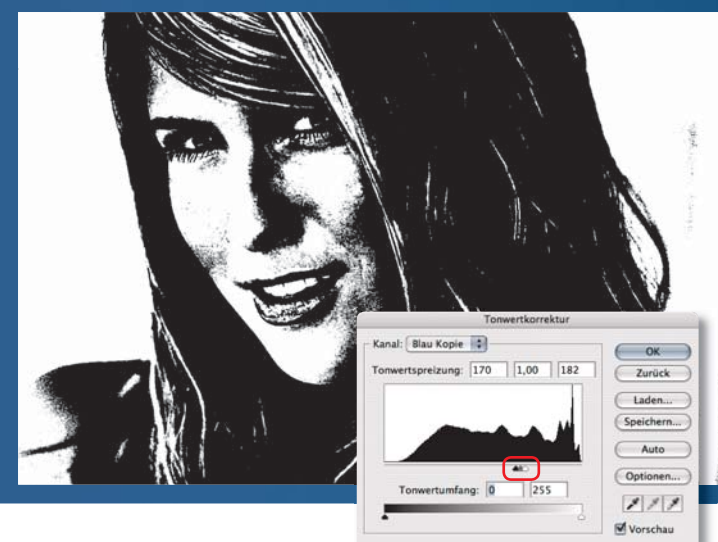
2 BASISKANAL KOPIEREN



Im Beispiel entscheiden wir uns für Blau. Erstellen Sie eine Kanal-Kopie, indem Sie den Blau-Kanal duplizieren – ziehen Sie ihn dafür einfach mit der Maus auf das Ebenen-Symbol. Die Kopie des Blau-Kanals ist jetzt aktiv, also markiert.

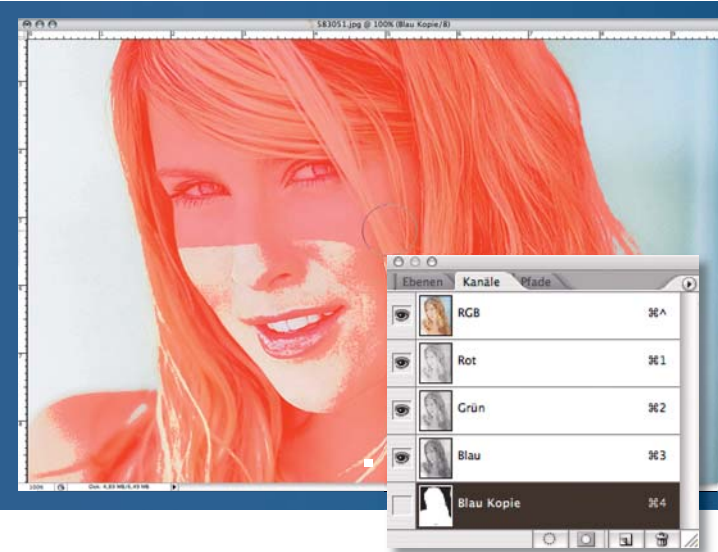
Klicken Sie nun auf das Menü »Bild | Anpassen« und wählen Sie die »Tonwertkorrektur«. Mit dieser werden Sie den bestehenden Kontrast in den nächsten Schritten extrem anheben und daraus die Maske erstellen.

3 TONWERTE REDUZIEREN



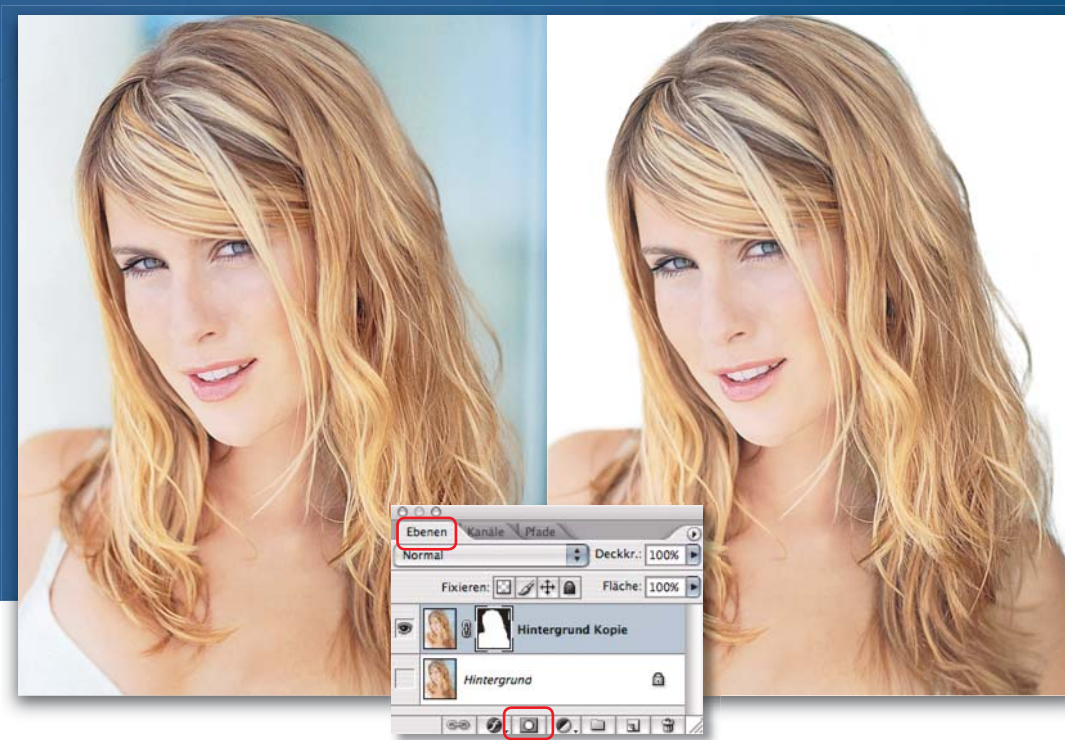
Schieben Sie die Regler für den Schwarz- und Weißpunkt soweit aufeinander zu, dass sich eine Tonwertspreizung von ca. 170 bis 185 ergibt. Die Haare sollten sich jetzt gut vom Hintergrund abheben. Bestätigen Sie mit »OK«. Ist jetzt auch ein Teil des Hintergrunds schwarz eingefärbt? Dann entfernen Sie diese Pixel manuell. Wählen Sie dazu den Pinsel aus der Werkzeugpalette und stellen Sie in der Optionenleiste eine »Kantenschärfe« von 80 bis 90 Prozent ein. Wählen Sie die Farbe Weiß aus und löschen Sie überflüssige Pixel.

4 PERSON FREISTELLEN



Blenden Sie den RGB-Kanal ein, indem Sie auf das Kästchen vor »RGB« klicken. Sie arbeiten weiterhin auf dem Kanal »Blau Kopie«, er sollte also markiert bleiben. Wechseln Sie mit der [X]-Taste auf eine schwarze Vordergrundfarbe und bedecken Sie damit gesamten Gesichtsbereich, inklusive der sichtbaren Details in den Haaren. Blenden Sie dann den Kanal »Blau Kopie« aus, indem Sie das Augensymbol entfernen, und klicken Sie mit gedrückter [Strg]-Taste auf das Miniatur-Bild des Kanals.

5 EBENENMASKE UMKEHREN



Aktivieren Sie jetzt den RGB-Kanal durch einen Klick auf den Namen. Dann wechseln Sie zur Ebenen-Ansicht. Erstellen Sie aus der noch aktiven Auswahl eine Ebenenmaske, indem Sie auf das entsprechende Symbol in der Ebenen-Palette klicken. Wenn Sie die Hintergrund-Ebene ausblenden, verschwindet die maskierte Person. Um den Effekt umzukehren, klicken Sie mit der Maus auf die Miniatur der Ebenenmaske. Durch Drücken der Tastenkombination [Strg] + [I] erhalten Sie Ihr diffizil freigestelltes Motiv.

Tip: So übernimmt Photoshop die Arbeit

Fürs Freistellen gibt es kein Patentrezept, je nach Objekt und Hintergrund empfiehlt sich eine andere Vorgehensweise. Um Neulingen die Arbeit zu erleichtern, hat Adobe in Photoshop eine Funktion »Extrahieren« integriert, die Sie im Filter-Menü finden.



Mit diesem Tool können Sie die Konturen einfach mit einem Pinsel umfahren, danach übernimmt Photoshop die Feinarbeit und schneidet das Motiv entlang der Kontrastkanten aus. Auch bei schwierigen Fällen wie etwa Haaren funktioniert das erstaunlich gut.



Mehr Workshops

Die 5-Schritte-Anleitung ist dem Buch »Das Photoshop-Buch für digitale Fotografie« entnommen (Verlag Galileo Design). Darin stellt die Fotografin und Grafikdesignerin Maike Jarsetz praxisorientierte Lösungen für die Bearbeitung digitaler Fotos vor – Bild für Bild, direkt zum Mitmachen. Einfache Arbeiten wie das Entfernen roter Augen gehören genauso dazu wie anspruchsvolle Fotomontagen.

INFO: ISBN 3-89842-698-X, 415 Seiten, mit DVD
Preis: 39,90 Euro,
Info: www.galileo-press.de